

## Jahresbericht 2017 Kurzfassung

Die Kaderversicherung darf erneut auf ein erfolgreiches Jahr zurückblicken. Dies hat sich im finanziellen Ergebnis niedergeschlagen, das insgesamt eine Rendite auf dem Anlagevermögen von 7,7% (Vorjahr 3,6%) zeigt. Als Folge von diesem guten Ergebnis konnten die Altersguthaben der aktiv Versicherten im 2017 mit 1,75% verzinst werden, was klar über dem bundesrechtlichen Minimum von 1,0% liegt.

Aufgrund des nach wie vor sehr tiefen Zinsumfeldes hat der Stiftungsrat den Bewertungszinssatz für die Rentenverpflichtungen weiter gesenkt, von 1,75% auf 1,25% und die Rückstellung für überhöhte Umwandlungssätze verstärkt. Diese Massnahmen haben den Deckungsgrad um 4,8 Prozentpunkte belastet. Aufgrund des überdurchschnittlich guten Anlagejahres hat er sich trotzdem um 2,3 Prozentpunkte auf 118,2% erhöht. Mit diesem Deckungsgrad präsentiert sich die finanzielle Lage der Kaderversicherung nach wie vor sehr stabil.

## Kennzahlen

		31.12.2017	31.12.2016
Aktiv Versicherte		109	103
Rentenbezüger		46	50
Anlagevermögen	CHF Mio.	48,109	45,540
Jahresergebnis			
Vor Bildung / Auflösung der Wertschwankungsreserve	CHF Mio.	1,028	1,096
Rendite auf Anlagevermögen	%	7,7	3,6
Vorsorgekapital aktiv Versicherte (Altersguthaben)	CHF Mio.	19,128	19,077
Vorsorgekapital Rentner (Deckungskapital)	CHF Mio.	18,422	18,196
Technische Rückstellungen	CHF Mio.	2,482	2,011
Wertschwankungsreserve	CHF Mio.	7,286	6,258
Wertschwankungsreserve	% der Zielgrösse	88,4	89,9
Deckungsgrad			
Verhältnis des Vermögens zu den Verpflichtungen	%	118,2	115,9
Technischer Zinssatz (Bilanzzins)			
Prozentsatz mit dem das Vorsorgekapital Rentner in der Bilanz berechnet wird	%	1,25	1,75
Umwandlungssatz im Alter 65	%	5,40	5,40
Verzinsung Altersguthaben	%	1,75	1,50

### Organe

#### Stiftungsrat (Amtsdauer bis 2018)

##### Arbeitgebervertreter

Dr. Roland Abt, Präsident

Mitglied des Verwaltungsrates der Conzzeta AG

Dr. Matthias Auer

Mitglied des Verwaltungsrates der Conzzeta AG

##### Arbeitnehmervertreter

Jean-Pierre Neuhaus

Head of Corporate Communications  
Bystronic Laser AG, Niederönz

### Geschäftsführung

Marc Sutter

Geschäftsführer der  
Conzzeta Vorsorgestiftungen

### Experte, Revisionsstelle und Aufsichtsbehörde

Experte für berufliche Vorsorge  
Deprez Experten AG, Zürich

Revisionsstelle  
KPMG AG, Zürich

Aufsichtsbehörde  
BVG- und Stiftungsaufsicht des  
Kantons Zürich (BVS), Zürich

### Angeschlossene Arbeitgeber

Am 31. Dezember 2017 waren der Giesshübel-Stiftung 9 (Vorjahr 9) verschiedene, wirtschaftlich oder finanziell mit der Conzzeta AG verbundene Unternehmungen angeschlossen.

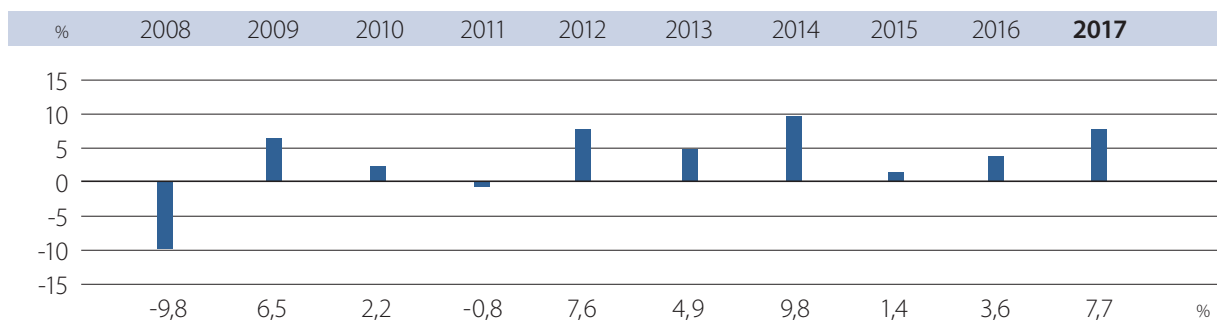
## Vermögensanlagen

Die folgende Tabelle zeigt die Performance nach Anlagekategorien im Jahres- und Vorjahresvergleich. Die Gliederung richtet sich nach der gültigen Anlagestrategie.

Performance Anlagekategorien	2017		2016	
	Giesshübel-Stiftung	Benchmark	Giesshübel-Stiftung	Benchmark
	%	%	%	%
Obligationen CHF (Inland und Ausland)	0,2	0,1	1,2	1,3
Obligationen Fremdwährungen	1,1	1,0	1,8	2,1
Aktien Schweiz	20,5	19,9	-2,5	-1,4
Aktien Welt	16,7	16,7	9,5	7,8
Aktien Welt Small Cap	11,8	12,1	0,0	0,0
Aktien Emerging Markets	29,6	32,1	3,2	13,3
Alternative Anlagen	-12,8	0,3	0,0	0,0
Immobilien Direktanlagen Schweiz	4,4	6,0	4,6	7,2
Indirekte Immobilienanlagen Schweiz	9,0	7,3	8,2	7,8

Anlagekategorien	Anlagevermögen	Struktur	Strategie / Benchmark	Bandbreite Strategie
	31.12.2017	31.12.2017		
	CHF Mio.	%	%	%
Flüssige Mittel, Forderungen	3,638	7,6	0,0	0,0 – 25,0
Obligationen CHF (Inland und Ausland)	14,309	29,7	37,0	30,0 – 44,0
Obligationen Fremdwährungen	5,100	10,6	11,5	9,5 – 13,5
Aktien Schweiz	5,772	12,0	10,5	8,5 – 12,5
Aktien Welt	9,522	19,8	18,5	15,5 – 21,5
Aktien Welt Small Cap	1,575	3,3	3,5	2,5 – 4,5
Aktien Emerging Markets	1,848	3,8	3,5	2,5 – 4,5
Alternative Anlagen	1,151	2,4	3,0	2,0 – 4,0
Immobilien Direktanlagen Schweiz	0,974	2,0	2,5	0,0 – 5,0
Indirekte Immobilienanlagen Schweiz	4,220	8,8	10,0	8,0 – 12,0
<b>Total</b>	<b>48,109</b>	<b>100,0</b>		

### Rendite der letzten Jahre



Die durchschnittliche Bruttorendite beträgt über die letzten fünf Jahre 5,5% pro Jahr und über die letzten zehn Jahre 3,7% pro Jahr.

## Bilanz

Aktiven	2017		2016	
	CHF Mio.	%	CHF Mio.	%
Flüssige Mittel und Forderungen	2,708	5,6	3,306	7,2
Vermögensanspruch Anlagepoolvermögen	44,426	92,2	41,243	90,4
Immobilien	0,974	2,0	0,992	2,2
Aktive Rechnungsabgrenzung	0,099	0,2	0,107	0,2
<b>Total Aktiven</b>	<b>48,207</b>	<b>100,0</b>	<b>45,648</b>	<b>100,0</b>
<b>Passiven</b>				
Verbindlichkeiten	0,889	1,8	0,106	0,2
Vorsorgekapital aktiv Versicherte (Altersguthaben)	19,128	39,7	19,077	41,8
Vorsorgekapital Rentner (Deckungskapital)	18,422	38,2	18,196	39,9
Technische Rückstellungen	2,482	5,2	2,011	4,4
Wertschwankungsreserve	7,286	15,1	6,258	13,7
Freies Stiftungskapital	0	0,0	0	0,0
<b>Total Passiven</b>	<b>48,207</b>	<b>100,0</b>	<b>45,648</b>	<b>100,0</b>

### Einführung von neuen Berechnungsgrundlagen

Der Stiftungsrat hat mit dem Wechsel auf die aktuellen versicherungstechnischen Grundlagen VZ 2015 – bisher VZ 2010 – auch eine weitere Reduktion des technischen Zinssatzes auf 1,25% beschlossen (bisher 1,75%). Die Anpassung erfolgte aufgrund des nach wie vor sehr tiefen Zinsumfeldes. Damit wird für die Erfüllung der laufenden Renten ein höheres Kapital zugewiesen und die Rentenverpflichtungen werden entsprechend vorsichtiger, bzw. näher am effektiven Zinsniveau bilanziert.

Als Folge der Senkung des langfristigen Zinsversprechens auf 1,25%, musste die Rückstellung für überhöhte Umwandlungssätze substanziell erhöht werden. Der eingerechnete Zinssatz, mit dem die heutigen Umwandlungssätze der Kaderversicherung festgelegt sind, beträgt nach wie vor rund 3%.

### Vorsorgekapital aktiv Versicherte und Rentner

Das Vorsorgekapital der aktiv Versicherten hat sich gegenüber dem Vorjahreswert um 0,3% von CHF 19,077 Mio. auf CHF 19,128 Mio. erhöht. Im Berichtsjahr wurden die Altersguthaben bei der Kaderversicherung mit 1,75% verzinst.

Die Verzinsung der Altersguthaben für das Jahr 2018 wird am Ende des Jahres festgelegt. Für Mutationen im Jahr 2018 (Austritte / Pensionierungen) gilt ein Zinssatz von 1,0%, welcher dem BVG-Mindestzins für das Jahr 2018 entspricht.

Das Vorsorgekapital für die Rentner ergibt sich aus den Barwerten für die laufenden und anwartschaftlichen Rentenverpflichtungen. Diese wurden mit den neuen technischen Grundlagen VZ 2015 (Generationentafeln), 1,25% gerechnet. Dieses hätte per 31. Dezember 2017 nach bisheriger Berechnung CHF 17,483 Mio. entsprochen, was einer Abnahme von CHF 0,712 Mio. entspricht. Neu beträgt es CHF 18,422 Mio. und erhöht sich damit ausserordentlich um CHF 0,938 Mio.

Der Stiftungsrat entscheidet jährlich, ob und allenfalls in welchem Ausmass die Renten an die Preisentwicklung anzupassen sind. Er hat an seiner Dezember Sitzung beschlossen, auf eine Anpassung der Renten weiterhin zu verzichten, da keine entsprechenden Mittel vorhanden sind. Im Weiteren besteht seit mehreren Jahren eine stabile Kaufkraft. Der Verlauf des Landesindex der Konsumentenpreise war in den letzten Jahren insgesamt rückläufig.

		2013	2014	2015	2016	2017
Verzinsung Altersguthaben	%	1,75	2,0	2,0	1,5	1,75
Verzinsung Pensionskasse Conzeta (Vergleich)	%	1,75	2,0	2,0	1,5	1,75

## Bilanz

### Technische Rückstellungen

Die Kaderversicherung verfügt über eine Risikorückversicherung für die Leistungen bei Invalidität und Tod. Die Risikoschwankungsreserve (CHF 0,5 Mio.) dient als zusätzliche Sicherheitsmassnahme.

Die Rückstellung für zu hohe Umwandlungssätze (CHF 1,982 Mio.) dient dazu, Verluste bei Alterspensionierungen infolge eines zu hohen Umwandlungssatzes auszugleichen. Die Senkung des technischen Zinssatzes erforderte eine zusätzliche Verstärkung von CHF 0,630 Mio.

### Deckungsgrad

Der Deckungsgrad entspricht dem prozentualen Verhältnis zwischen dem Nettovermögen und der Summe aus Vorsorgekapital und technischen Rückstellungen.

Per Ende 2017 weist die Kaderversicherung bei einem technischen Zinssatz von 1,25% einen Deckungsgrad von 118,2% (Vorjahr 115,9%) aus, was als guter Wert gelten kann.

		2013	2014	2015	2016	2017
Entwicklung des Deckungsgrades	%	119,2	121,2	112,8	115,9	118,2

## Betriebsrechnung

	2017	2016
	CHF Mio.	CHF Mio.
Ordentliche Beiträge	2,229	2,306
Einmaleinlagen und Einkaufsummen	0,455	1,750
Freizügigkeitseinlagen	0,092	1,284
Einzahlungen WEF-Vorbezüge / Scheidung	0,162	0,165
<b>Zufluss aus Beiträgen und Eintrittsleistungen</b>	<b>2,938</b>	<b>5,505</b>
Alters-, Hinterlassenen- und Invalidenleistungen	-1,264	-1,912
Freizügigkeitsleistungen bei Austritt	-2,720	-4,371
Vorbezüge WEF / Scheidung	0	-0,270
<b>Abfluss für Leistungen und Vorbezüge</b>	<b>-3,984</b>	<b>-6,553</b>
Auflösung (+) / Bildung (-) Vorsorgekapitalien und Technische Rückstellungen	-0,749	0,993
Versicherungsaufwand	-0,212	-0,204
<b>Netto-Ergebnis aus dem Versicherungsteil</b>	<b>-2,007</b>	<b>-0,259</b>
Netto-Ergebnis aus Vermögensanlage	3,204	1,474
Verwaltungsaufwand	-0,169	-0,120
<b>Ertrags- (+) / Aufwandüberschuss (-) vor Bildung / Auflösung Wertschwankungsreserve</b>	<b>1,028</b>	<b>1,095</b>
Bildung (-) / Auflösung (+) Wertschwankungsreserve	-1,028	-1,095
<b>Ertrags- (+) / Aufwandüberschuss (-)</b>	<b>0</b>	<b>0</b>